

Memoria de Actividades 2007



Residuos Sólidos Urbanos de Castilla - La Mancha, S.A.



CONSORCIO PARA EL TRATAMIENTO DE LOS RESIDUOS
SÓLIDOS URBANOS DE LA PROVINCIA DE CIUDAD REAL

ÍNDICE MEMORIA DE ACTIVIDADES AÑO 2.007

- ▶ PRESENTACIÓN
- ▶ COMPOSICIÓN DE LOS ÓRGANOS DE DIRECCIÓN
- ▶ ÁREA DE INFLUENCIA DEL CONSORCIO

1. PRODUCCIÓN

- 1.1. RECOGIDA Y TRATAMIENTO DE FRACCIÓN ORGÁNICA MÁS RESTO
 - 1.1.1. Datos. Año 2.007.
 - 1.1.2. Número de Contenedores Instalados.
 - 1.1.3. Evolución Recogida de la Fracción Orgánica más Resto.
(Periodo 2.004 – 2.007)
 - 1.1.4. Evolución Producción / Habitante - Día
(Periodo 2.004 – 2.007)
- 1.2. RECOGIDA DE ENVASES LIGEROS
- 1.3. RECOGIDA DE VIDRIO
- 1.4. RECOGIDA DE PAPEL Y CARTÓN
- 1.5. RECOGIDA DE PILAS Y ACUMULADORES
- 1.6. RECOGIDA DE ENSERES Y MUEBLES
- 1.7. VERTEDERO DE INERTES
- 1.8. PUNTOS LIMPIOS Y ECOPUNTOS
 - 1.8.1 Puntos Limpios
 - 1.8.2 Ecopuntos
- 1.9. RESIDUOS PELIGROSOS
- 1.10. VERTEDEROS CONTROLADOS
- 1.11. ANIMALES MUERTOS
- 1.12. LAVADO DE CONTENEDORES
- 1.13. SERVICIOS EMPRESAS
- 1.14. MAQUINARIA
- 1.15. PLANTA DE ALMAGRO
 - 1.15.1 Planta de Envases Ligeros. Año 2.007.
 - 1.15.2 Personal de Selección

ÍNDICE

2. ASUNTOS GENERALES

- 2.1. RECURSOS HUMANOS
 - 2.1.1. Plantilla. Año 2.007
 - 2.1.2. Evolución de Personal. Periodo 2.004 – 2.007
- 2.2. ACTIVIDADES PREVENTIVAS DEL AÑO 2.007
- 2.3. APLICACIONES INFORMÁTICAS

3. ÁREA DE MEDIO AMBIENTE

- 3.1. PLANIFICACIÓN DEL ÁREA Y ACTIVIDADES DESARROLLADAS
- 3.2. DESCRIPCIÓN DE RELACIONES COMPETENCIALES DEL ÁREA
- 3.3. CAMPAÑAS DE SENSIBILIZACIÓN

4. ÁREA TÉCNICA

- 4.1. OBRAS Y EJECUCIÓN DE SERVICIOS
- 4.2. PLANIFICACIÓN Y PROYECTOS
- 4.3. CONTROL Y CAUIDAD



1

PRESENTACIÓN



PRESENTACIÓN

Esta empresa pública ha visto renovados su Consejo de Administración y su dirección ejecutiva durante el año 2007.

Afrontamos una nueva etapa en la que el objetivo será impulsar el cumplimiento de nuevos retos, sobre la base de afianzamiento del buen trabajo ya realizado.

En 2007 las recogidas selectivas han crecido, siendo su recuperación por encima del 10 %. Hemos iniciado nuevos servicios (recogida selectiva de residuos de aparatos eléctricos y electrónicos; o recogida selectiva de vidrio en el sector de la hostelería) y hemos intentado incrementar la calidad de los ya consolidados. Creemos que desde la gestión pública debemos encauzar el esfuerzo cotidiano de los ciudadanos hacia el desarrollo sostenible y la protección del medio ambiente; también estamos convencidos de que nuestro propósito ha de ser el de prestar servicios que respondan a criterios de calidad y eficiencia.

Por ello, venimos de un año positivo desde el que con ilusión nos proyectamos hacia un futuro comprometido con el medio ambiente, en el que nuestra aportación será, sin duda, importante en el ámbito de la Provincia de Ciudad Real.

A handwritten signature in black ink, consisting of several overlapping loops and lines, representing the name Manuel Martínez López-Alcorocho.

MANUEL MARTÍNEZ LÓPEZ-ALCOROCHO
Presidente del Consorcio R.S.U

COMPOSICIÓN DE LOS
ÓRGANOS
DE GOBIERNO



COMPOSICIÓN DE LOS
ÓRGANOS
DE GOBIERNO



COMPOSICIÓN DE LOS ÓRGANOS DE GOBIERNO

1º.- PRESIDENCIA.

La Presidencia recae en el representante de la Diputación Provincial de Ciudad Real, ocupada por Don Manuel Martínez López-Alcorocho.

2º.- CONSEJO DE ADMINISTRACIÓN.

El Consejo tiene la siguiente composición:

- Presidencia: Diputación de Ciudad Real

- Vicepresidencia: Ayuntamiento de Villanueva de los Infantes

- Vocalías: Ayuntamiento de Aldea del Rey
Ayuntamiento de Ciudad Real
Ayuntamiento de Miguelturra
Ayuntamiento de Moral de Calatrava
Ayuntamiento de Piedrabuena



3º.- ASAMBLEA GENERAL.

La Asamblea General está integrada por las siguientes entidades:

- ▶ Excelentísima Diputación Provincial de Ciudad Real

Excelentísimos Ayuntamientos de:

- ▶ Abenójar
- ▶ Alamillo
- ▶ Alcoba
- ▶ Alcubillas
- ▶ Alhambra
- ▶ Almadenejos
- ▶ Almedina
- ▶ Almuradiel
- ▶ Argamasilla de Calatrava
- ▶ Ballesteros de Calatrava
- ▶ Brazatortas
- ▶ Cabezarrubias del Puerto
- ▶ Cañada de Calatrava
- ▶ Carrión de Calatrava
- ▶ Castellar de Santiago
- ▶ Los Cortijos
- ▶ Cózar
- ▶ Daimiel
- ▶ Fontanarejo
- ▶ Fuenllana
- ▶ Granátula de Calatrava
- ▶ Hinojosas de Calatrava
- ▶ El Hoyo
- ▶ Los Llanos
- ▶ Manzanares
- ▶ Mestanza
- ▶ Montiel
- ▶ Navalpino
- ▶ Picón
- ▶ Poblete
- ▶ Agudo
- ▶ Albaladejo
- ▶ Alcolea de Calatrava
- ▶ Aldea del Rey
- ▶ Almadén
- ▶ Almagro
- ▶ Almodóvar del Campo
- ▶ Anchuras
- ▶ Arroba de los Montes
- ▶ Bolaños de Calatrava
- ▶ Cabezarados
- ▶ Calzada de Calatrava
- ▶ Caracuel
- ▶ Carrizosa
- ▶ Ciudad Real
- ▶ Corral de Calatrava
- ▶ Chillón
- ▶ Fernán Caballero
- ▶ Fuencaliente
- ▶ Fuente El Fresno
- ▶ Guadalmez
- ▶ Horcajo de los Montes
- ▶ Luciana
- ▶ Malagón
- ▶ Membrilla
- ▶ Miguelturra
- ▶ Moral de Calatrava
- ▶ Navas de Estena
- ▶ Piedrabuena
- ▶ Porzuna

COMPOSICIÓN DE LOS ÓRGANOS DE GOBIERNO

- ▶ Pozuelo de Calatrava
- ▶ Puebla de Don Rodrigo
- ▶ Puertollano
- ▶ El Robledo
- ▶ Saceruela
- ▶ San Lorenzo de Calatrava
- ▶ Santa Cruz de Mudela
- ▶ Solana del Pino
- ▶ El Torno
- ▶ Torre de Juan Abad
- ▶ Valdemanco de Esteras
- ▶ Valenzuela de Calatrava
- ▶ Villamanrique
- ▶ Villanueva de la Fuente
- ▶ Villanueva de San Carlos
- ▶ Villarrubia de los Ojos
- ▶ Los Pozuelos de Calatrava
- ▶ Puebla del Príncipe
- ▶ Retuerta del Bullaque
- ▶ Ruidera
- ▶ San Carlos del Valle
- ▶ Santa Cruz de los Cañamos
- ▶ La Solana
- ▶ Terrinches
- ▶ Torralba de Calatrava
- ▶ Torrenueva
- ▶ Valdepeñas
- ▶ Villahermosa
- ▶ Villamayor de Calatrava
- ▶ Villanueva de los Infantes
- ▶ Villar del Pozo
- ▶ Viso del Marqués

En consecuencia, junto a la Excelentísima Diputación están integrados 90 municipios y 2 entidades de ámbito territorial inferior al municipio.

Por su parte, R.S.U., S.A. es presidida por la misma persona que ostenta la presidencia del Consorcio en representación de la Diputación Provincial; de igual manera, los integrantes del Consejo de Administración de R.S.U., S.A. coinciden con los del Consorcio; en cuanto a la Junta General de R.S.U., S.A. es la Asamblea General del Consorcio (que una vez constituida se transforma a tal efecto en Junta General).







ÁREA DE INFLUENCIA DEL CONSORCIO

Para gestionar correctamente la recogida y tratamiento de los residuos de los Municipios consorciados, R.S.U. S.A. cuenta con ocho centros de trabajo distribuidos por la Provincia de Ciudad Real (AGES nº 4), desde donde se prestan los servicios de recogida, tratamiento y el resto de actividades afines al servicio. Cada centro cuenta con una serie de características específicas, tal como se indica en la siguiente relación:

- ▶ Un centro de tratamiento de residuos en Almagro (1), que consta de:
 - Una planta de recuperación, clasificación y compostaje (a)
 - Una planta de tratamiento de envases ligeros (b)
 - Un relleno sanitario (c)
- ▶ Dos rellenos sanitarios sellados en Almodóvar del Campo y Valdepeñas con desgasificación y próxima valorización energética del biogás (d).
- ▶ Seis plantas de transferencia ubicadas en Almadén (2), Almodóvar del Campo (3), Ciudad Real (4), El Robledo (5), Valdepeñas (6) y Villanueva de los Infantes (7).
- ▶ En la planta de transferencia de Ciudad Real también se organiza la recogida de vidrio (e) y papel y cartón (f) de los municipios adscritos al servicio y el centro de tratamiento de residuos en Almagro de los envases ligeros (g).
- ▶ Oficinas centrales en Ciudad Real (8) donde se localiza la Gerencia, las direcciones de área y la administración de la empresa.



ÁREA DE INFLUENCIA DEL CONSORCIO



▶ Foto aérea C.T.R Almagro



▶ Foto aérea nuevo vaso vertido de Almagro



▶ Foto aérea E.T. de Cabeza del Palo



▶ Foto aérea E.T. y relleno sanitario sellado de Valdepeñas



▶ Foto aérea Planta E.T. y relleno sanitario sellado de Almodóvar del Campo



PRODUCCIÓN

1.1

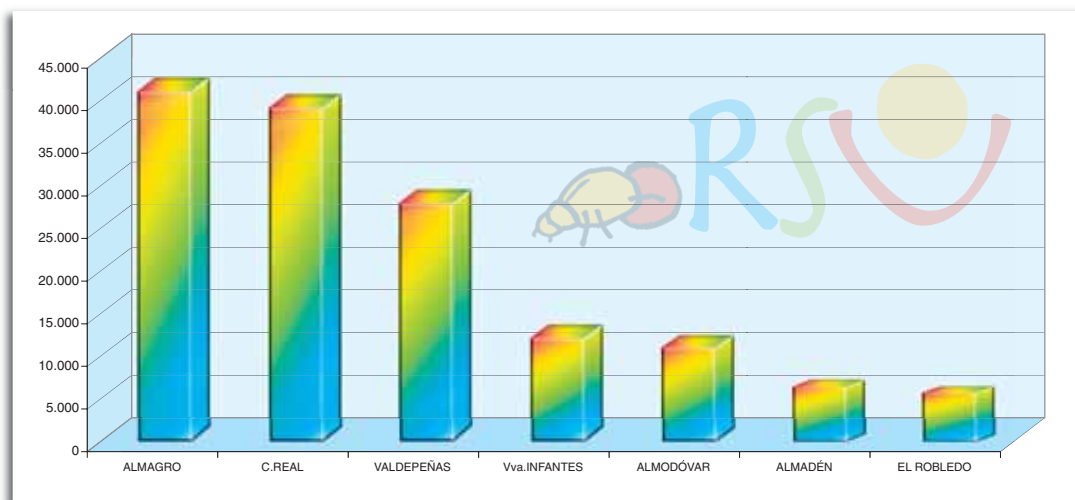
RECOGIDA Y TRATAMIENTO DE FRACCIÓN ORGÁNICA MÁS RESTO.

1.1.1. DATOS. AÑO 2.007.

Durante el año 2007 se ha prestado el servicio de recogida de fracción orgánica más resto a 89 municipios y 2 entidades locales de ámbito territorial inferior al municipio, con un total de 336.798 habitantes, incrementándose a 387.636 habitantes el servicio de tratamiento y recogida selectiva al incluir al municipio de Puertollano.

El Consorcio dispone de treinta y siete circuitos que han recogido un total de 143.338 tn. de fracción orgánica más resto lo que representa un 1% más que en el año anterior, habiendo recorrido nuestros vehículos un total de 1.364.663 kilómetros, realizando los trabajadores 229.152 horas en estas labores.

Tn Recogidas de fracción orgánica más resto en las distintas áreas



El ratio, incluyendo las recogidas selectivas y lo recogido en el municipio de Puertollano, es de 1'271 kgs/ habitante-día, correspondientes a las 179.826 tn. totales, siendo éste mismo dato en el año 2.006 de 1'254 kgs/ habitante-día.

PRODUCCIÓN



En relación a todas las recogidas selectivas y su recuperación durante el año 2007, se ha producido un incremento porcentual del 10,35 lo que ha supuesto un incremento muy notable de la tasa de recuperación global per cápita de cada ciudadano que se sitúa en los 46,56 kgs/hbte-año.

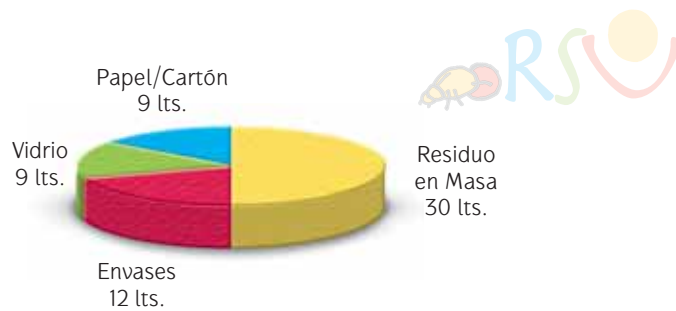
En el siguiente cuadro se observan los datos de recuperación de los distintos materiales y su evolución en el tiempo:

RECOGIDAS SELECTIVAS	AÑO 2005 Tn	KGRS PER CAPITA	AÑO 2006 Tn	KGRS PER CAPITA	AÑO 2007 Tn	KGRS PER CAPITA	INCREMENTO PORCENTUAL
Papel/cartón	9.198	24,1	9.623	25,0	10.149	26,2	5,5
Vidrio	2.786	7,3	3.030	7,9	4.020	10,4	32,7
Envases	2.638	6,9	2.853	8,8	2.942	9,9	3,1
P y A	16	0,05	18	0,06	19	0,06	5,0
TOTALES	14.638	38,35	15.524	41,76	17.130	46,56	10,35

➔ 1.1.2. NÚMERO DE CONTENEDORES INSTALADOS.

Con fecha 31 de Diciembre de 2.007 se encontraban instalados en los municipios 15.060 contenedores de fracción orgánica más resto, con un aumento en número de contenedores del 3'6 % con respecto al año anterior y un total 10.431 m³, dando como resultado una media de 31 litros/habitante, incrementándose en un 2'5 % respecto al año anterior. El número de contenedores de envases era de 1.774 (+11'9%), 1.392 campanas de vidrio (+24,2%) y 1.305 contenedores de papel y cartón (+18%), lo que implica, para los residuos selectivos, una media de 34'6 litros/habitante (más de un 17% con respecto al año anterior). En los siguientes gráficos se reseñan el total de contenedores por tipo de residuo y el total de litros/habitante por tipo de residuo.

Litros/Habitante por Tipo de Residuo

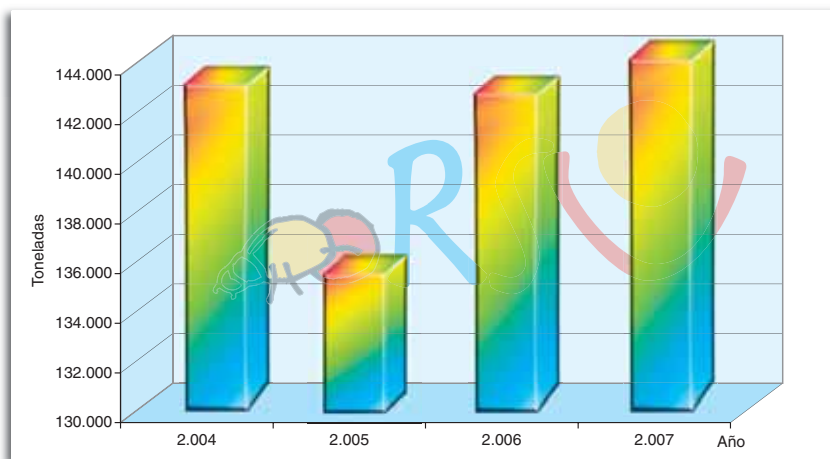


Contenedores por Tipo de Residuo Selectivo y Unidades de los mismos



➔ 1.1.3. EVOLUCIÓN DE LA RECOGIDA DE FRACCIÓN ORGÁNICA MÁS RESTO. (PERIODO 2.004 – 2.007)

El siguiente gráfico representa la evolución de recogida de fracción orgánica más resto entre los años 2.004 al 2.007, en el que se puede apreciar la evolución anual referenciada a las toneladas recogidas.



Durante el año 2.007 se han recogido en la zona del Consorcio un total de 143.338 tn., lo que implica con respecto al año 2.006 un incremento del 1%.

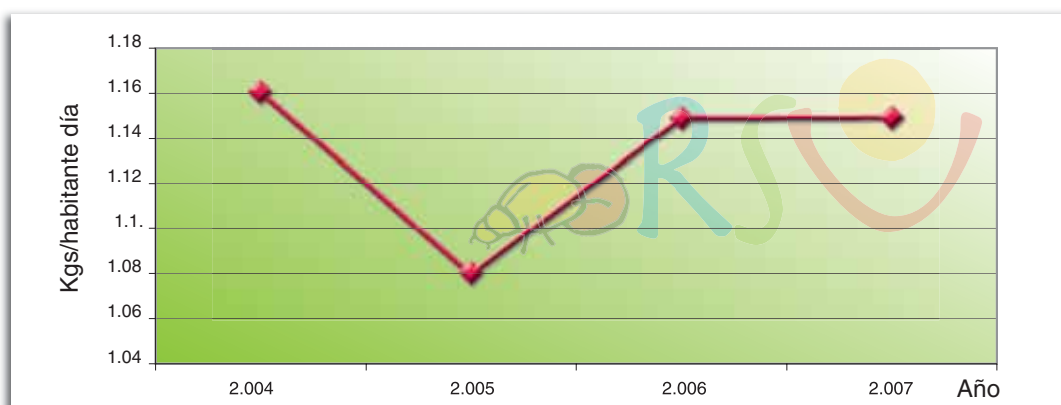


➔ 1.1.4. EVOLUCIÓN PRODUCCIÓN/HABITANTE-DÍA (PERIODO 2.004 – 2.007).

La evolución, durante los últimos cuatro años, de la generación de fracción orgánica más resto, sin tener en cuenta las recogidas selectivas, de todos los municipios adscritos al Consorcio, incluyendo al municipio de Puertollano, se ve reflejada en el siguiente cuadro en el que igualmente se observa la evolución creciente de los kilogramos recogidos por habitante y día.

	2004	2005	2006	2007
Tn generadas	160.203	151.171	161.238	162.686
Habitantes	378.203	382.048	385.250	387.636
Kg/habitante-día	1,16	1,08	1,15	1,15

Respecto al tratamiento en rellenos sanitarios, se han tratado 166.585 tn. procedentes del área de influencia del Consorcio, el 25% de recogida directa, un 61% procedente de planta de transferencia, el 11% procedente del municipio de Puertollano y el 3% restante de ingresos directos.



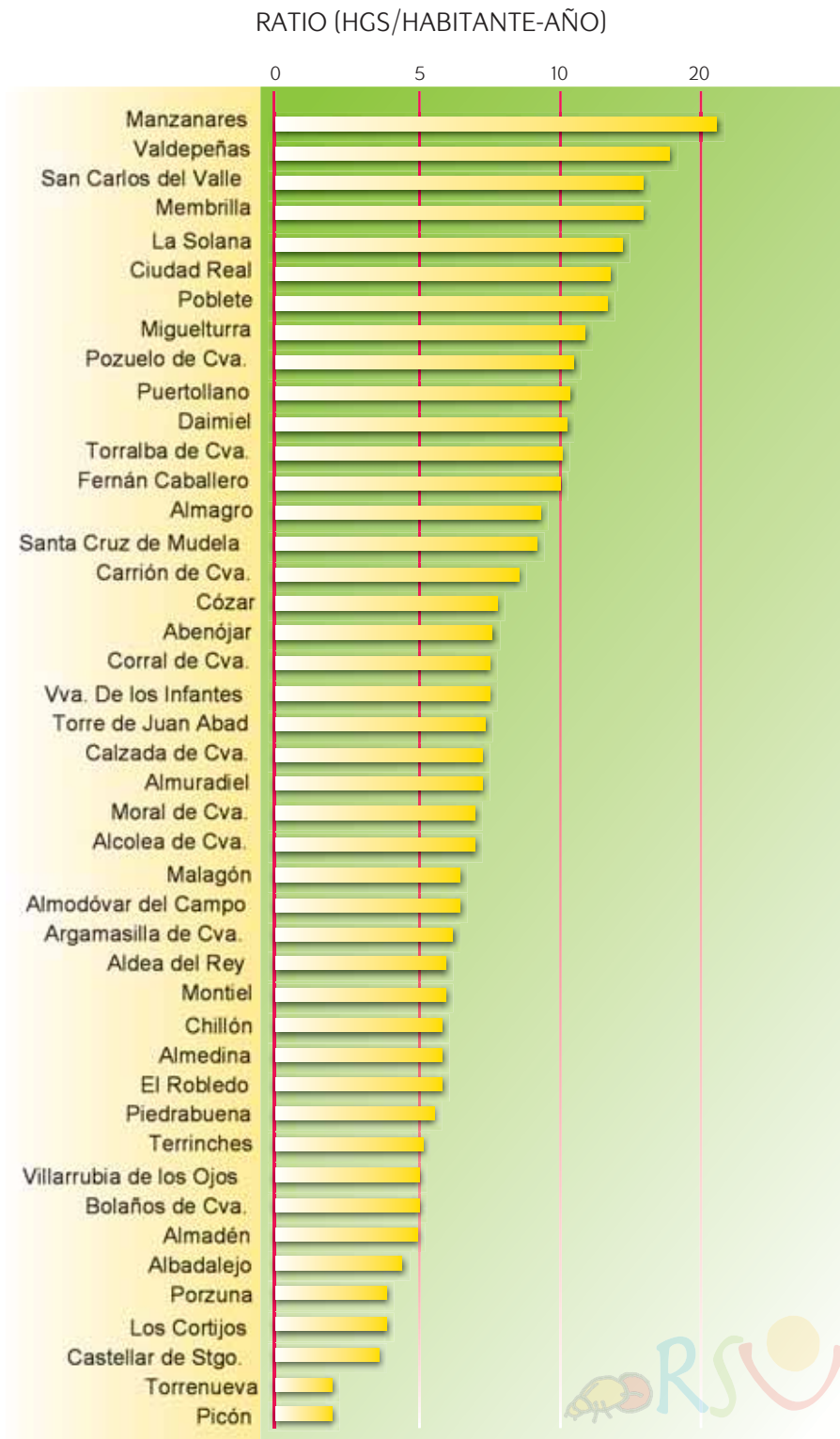
1.2

RECOGIDA DE ENVASES LIGEROS

Durante el año 2007 se recogieron un total de 6.099.242 kgs de envases ligeros (un 27 % más que durante el año 2006). De ellos, 3.398.636 kgs provienen de los 1.774 contenedores instalados, con más de cinco millones trescientos mil litros de capacidad, en 44 municipios (habiéndose integrado en este sistema cuatro nuevos municipios durante el año 2007, lo que representa un 89% de la población y un 48% del total de Ayuntamientos consorciados) que atienden a una población de 344.834 ciudadanos. Los envases ligeros recogidos en los municipios suponen un ratio de 9'9 kgs por habitante y año, destacando algunos municipios con valores superiores a 15 kgs/habitante-año, tal como se observa en la tabla adjunta.



➔ RATIO (KGS/HABITANTE-AÑO)

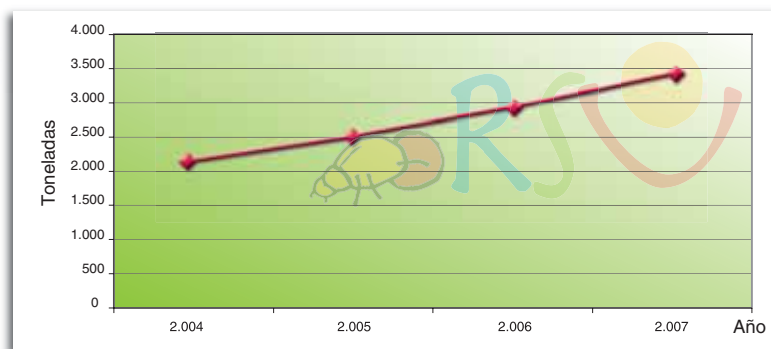


PRODUCCIÓN

La evolución, durante los últimos cuatro años, de la recogida de envases ligeros en los municipios adscritos del Consorcio a este servicio, se ve reflejada en el siguiente cuadro:

	2004	2005	2006	2007
Tn Envases recogidos	2.122	2.459	2.926	3.399
Habitantes	293.271	324.450	334.049	344.834
% Incremento	4	16	19	16
Kg/habitante-año	7,2	7,6	8,8	9,9

Evolución de la Recogida de Envases Ligeros



La capacidad de tratamiento en la planta de envases se ha incrementado en un 16% con respecto al año anterior, pasando a 11.508 kg/día y 1.346 kg/hora



1.3

RECOGIDA DE VIDRIO.

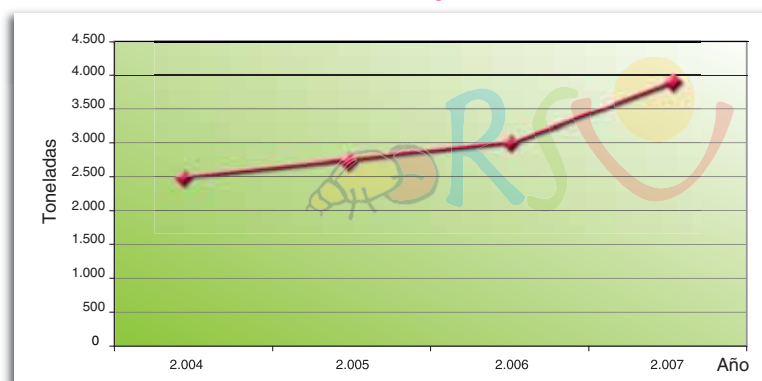
En el transcurso del año 2.007 se han recogido 3.927 tn. de vidrio en los 1.392 iglúes instalados, superando los cuatro millones cien mil litros de capacidad, en los municipios consorciados, lo que ha supuesto un incremento del 33 % sobre lo recogido en el año 2.006.



La evolución en la recogida de vidrio ha sido creciente llegando a un ratio de 8'5 Kgs / habitante-año.

	2004	2005	2006	2007
Tn Vidrio recogidas	2.500	2.730	2.953	3.927
Habitantes	378.203	381.344	385.250	387.636
% Incremento	5,8	9,2	8,2	33
Kg/habitante-año	6,61	7,16	7,67	8,5

Evolución Anual Recogida de Vidrio



1.4

RECOGIDA DE PAPEL Y CARTÓN.

En recogida domiciliaria, durante el transcurso del año 2.007, se han recogido un total de 9.795 tn. de papel y cartón con un índice per cápita de 26'2 kilogramos y un incremento del 6% (incluyendo la recogida industrial se llega, durante el referido año 2.007, a la cantidad de 10.149 tn. recogidas).

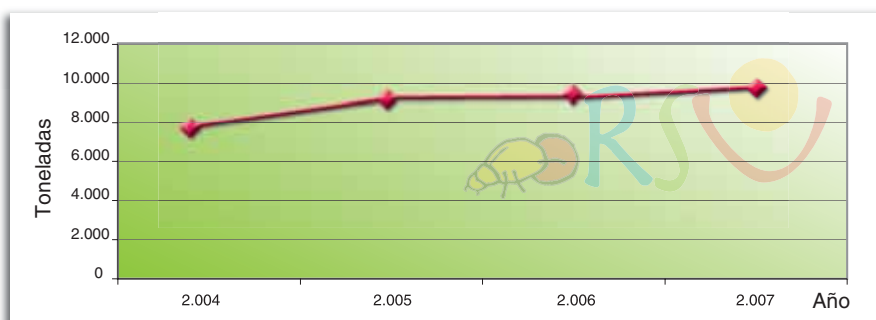


La recogida se distribuye de la siguiente manera:

- 1º. 43 municipios que recoge una empresa subcontratada.
- 2º. 49 municipios y entidades menores que recoge RSU, S.A.
- 3º. Recuperadores locales particulares que realizan servicios puerta a puerta en diversas localidades.
- 4º. Recogida de centros oficiales.
- 5º. Recogidas industriales.

	2004	2005	2006	2007
Tn Papel/Cartón recogidas	7.780	9.047	9.214	9.795
Habitantes	378.203	382.048	385.250	387.636
Kg/habitante-año	20,57	23,68	23,92	26,2

Evolución Anual Recogida Papel y Cartón



1.5

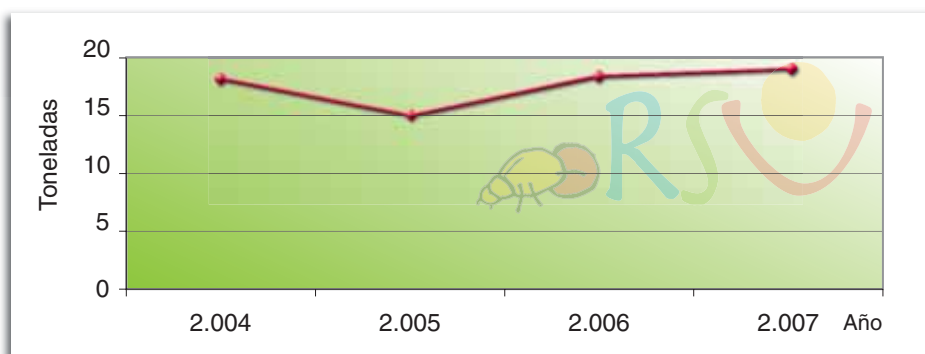
RECOGIDA DE PILAS Y ACUMULADORES.

El cómputo global de municipios a los que se presta este servicio es de setenta y seis, dando servicio a una población de 318.977 habitantes, lo que supone que el 81% de la población posee ya este tipo de servicio.



	2004	2005	2006	2007
Tn Pilas generadas	18	15	18	19
Habitantes	309.796	310.803	316.991	318.977
Kg/habitante-año	0,06	0,05	0,06	0,06

Evolución Anual Recogida Pilas y Acumuladores



1.6

RECOGIDA DE ENSERES Y MUEBLES.

La gestión de voluminosos en los municipios que disponen este servicio ha continuado con el mismo nivel de servicios, tonelaje transportado y cantidad de materiales recuperados respecto del año 2.006.

La siguiente tabla muestra los servicios prestados, domicilios atendidos y tasa de reutilización.

TIPOLOGÍA DE LA RECOGIDA	Nº servicios anuales	Nº avisos por servicio	Domicilios atendidos	Población atendida	Tn / m³.
Voluminosos Valdepeñas	25	26	650	28.570	65/780
Voluminosos Cabañeros	18	56	450	7.637	60/720
Mancom. Estados del Duque	25	31	780	19.001	60/720
TOTALES	68	113	1.880	55.208	185/2.220

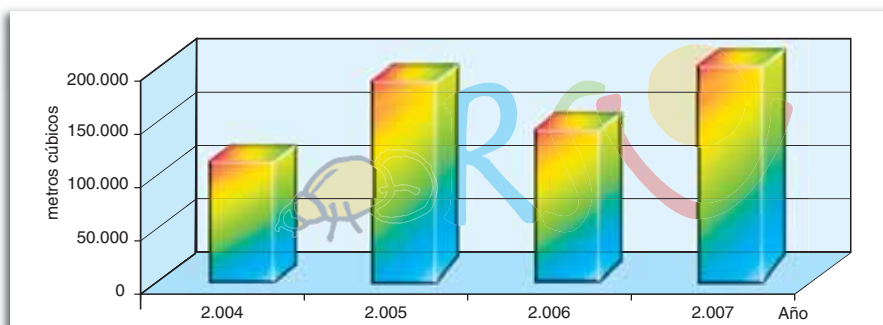
1.7

VERTEDERO DE INERTES.

Durante el año 2007 la producción de residuos inertes en la escombrera de Cabeza del Palo ha pasado de los 127.000 m³ del año 2006 a los 176.000 del 2007. Esto supone una elevación del 38% respecto de la entrada del año anterior.



Vertido Inertes Cabeza del Palo



1.8

PUNTOS LIMPIOS Y ECOPUNTOS

➔ 1.8.1. PUNTOS LIMPIOS.

Se ha ampliado el servicio a nuevos municipios, los de Torralba de Calatrava (3.000 hbtes), Carrión de Calatrava (2.712 hbtes) y Chillón (2.153 hbtes); disfrutaron de este servicio 7.865 nuevos ciudadanos. En total 240.733 habitantes cuentan con este servicio, lo que representa un 62,4% de la población consorciada.

Ascienden a 2.439 los servicios realizados en los puntos limpios, con un incremento del 4,4% respecto del año 2006, siendo el punto limpio de Larache, la infraestructura que más solicitudes ha realizado a lo largo del año.

En total se han retirado 73.170 m³ de los contenedores que prestan servicio en los diferentes Puntos Limpios.

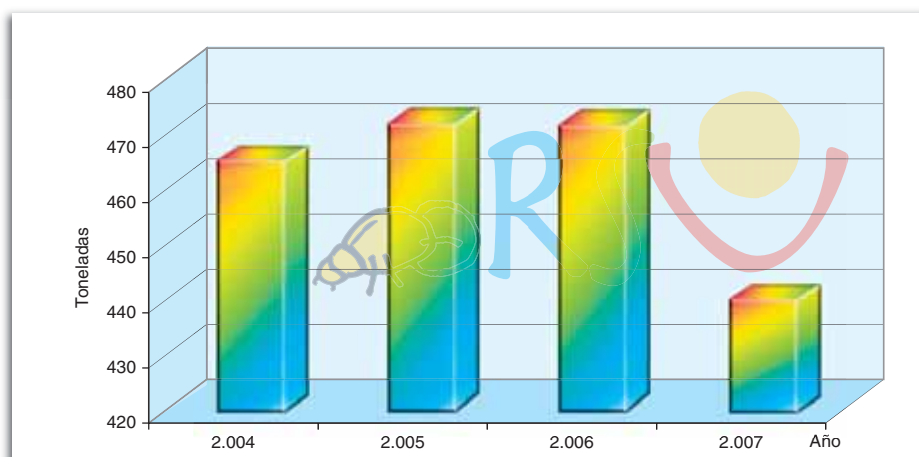


➔ 1.8.2. ECOPUNTOS.

Se mantiene la periodicidad y el número de servicios respecto del año anterior y se inicia la recogida de RAEEs a través de esta tipología de vehículos para proceder finalmente a depositarlos en el centro de almacenamiento que se ha ubicado en Cabeza del Palo, al lado del actual punto limpio.

A los efectos de regularizar el servicio así como para evitar duplicaciones de éste se elimina a partir del 1 de Enero de 2008 la realización del servicio de recogida de voluminosos mediante la modalidad Ecopunto en los Ayuntamientos de Agudo, Alcolea de Calatrava, Carrión de Calatrava, Chillón, El Robledo, Poblete, Saceruela, Torralba de Calatrava y Torrenueva.

Evolución Servicios Realizados



La eliminación de este servicio en estos Ayuntamientos permitirá mejorar ligeramente la periodicidad de los restantes cincuenta y nueve municipios, pasando de 45 días a 38 días.



1.9

RESIDUOS PELIGROSOS

▶ Residuos peligrosos generados a nivel empresarial (pequeños productores de RPs):

A lo largo del año 2007 se continúa con la retirada de los residuos peligrosos generados en nuestros centros, con una periodicidad semestral, existiendo un sistema de contenerización que nos ha permitido reciclar o llevar a vertedero de seguridad la cantidad de aproximadamente unas 23 toneladas. La mayor cantidad de residuos peligrosos se corresponden con el tipo del aceite industrial aunque también merece la pena destacar los filtros de aceite, 0,7 toneladas, y envases contaminados y residuos procedentes de ofimática.



▶ Residuos peligrosos domésticos:

Durante el año 2007 en el punto limpio de Larache se ha mantenido la recogida y tratamiento de RPDs. Como consecuencia casi 70.000 ciudadanos tienen la posibilidad de separar adecuadamente este tipo de residuos. Se han recuperado más de 6.000 toneladas de residuos peligrosos domésticos siendo mayoritarios el aceite industrial y los envases contaminados.

1.10

VERTEDEROS CONTROLADOS

Una vez clausurados y sellados los vertederos controlados de Valdepeñas y Almodóvar del Campo queda como único vertedero activo el de Almagro.



El biogás extraído de estos vertederos sellados sigue transfiriéndose a una antorcha en la que se quema, evitándose de esta manera las emisiones a la atmósfera responsables del efecto invernadero y del agujero de la capa de ozono.



Además, se han redactado los dos primeros procedimientos postclausura que incluyen todo el conjunto de operaciones de mantenimiento y de control medioambiental que estarán vigentes durante al menos los próximos 30 años.

Durante el año se han realizado los ensayos pertinentes para adecuar la instalación de un motogenerador en los rellenos sanitarios sellados lo que permitirá la producción de energía y evitará el consumo de materias primas, reduciéndose de esta manera las emisiones contaminantes.

1.11

ANIMALES MUERTOS.

Animales domésticos:

Gracias al convenio de colaboración firmado, se permite la entrega directa de cadáveres de animales domésticos procedentes de nuestros ayuntamientos en la planta de transferencia de Valdepeñas. La Estación de Transferencia de Cabeza del Palo dispone adicionalmente de 2 contenedores de 1.000 litros en cada uno en los cuales se puede depositar este tipo de residuos. La utilización directa de la planta ha sido prácticamente residual por el contrario el sistema de contenerización ha sido periódicamente usado con unas cifras próximas a los 2.707 kgrs. durante el pasado año.



1.12

LAVADO DE CONTENEDORES

Durante el transcurso del pasado año 2.007 el servicio de lavado de contenedores se resume en las siguientes cifras:

- ▶ 163.090 uds. contenedores de fracción orgánica y resto
- ▶ 4.743 uds. contenedores de envases
- ▶ 1.814 uds. contenedores de vidrio
- ▶ 1.808 uds. contenedores de papel/cartón



El agua consumida y el liquido detergente utilizado en lavar todos estos contenedores fue el que se detalla en la siguiente tabla:

	orgánica	envases	vidrio	papel/cartón
Agua consumida (m³)	7.675	80	31	30
Detergente utilizado (lts)	23.250	1.420	543	542

1.13

SERVICIOS A EMPRESAS

Cerca de 350 relaciones contractuales son las que este servicio disponía con empresas externas hasta el 31 de Diciembre de 2.007, con un evidente incremento con respecto al año anterior, en las que se prestan múltiples servicios como pueden ser de recogida de orgánica, vidrio, papel, envases ligeros e inertes. Para atender a estos contratos hay instalados más de 1.100 contenedores de recogida de orgánica, iglúes de recogida de papel-cartón, vidrio y envases ligeros, contenedores de 30 m³ para inertes y autocompactadores para fracción orgánica y papel-cartón.



1.14

MAQUINARIA

La siguiente tabla muestra la maquinaria que a fecha de 31 de Diciembre de 2.007 dispone el Consorcio de RSU para prestar los distintos servicios que tiene contratados con sus ayuntamientos y empresas:

	Almagro	Almodóvar	C. Real	Valdepeñas	Total
Recolectores F.O	12	8	13	13	46
Recolectores Selectiva	6		1		7
Lavacontenedores	2	2	2	2	8
Portacontenedores	2		5		7
Cabezas Tractoras		4	4	4	12
Pisos Móviles		5	6	5	16
Compactadoras de Basura	5				5
Palas Cargadoras	4	1	1	1	7
Camión Grúa	1		2	1	4
Autocompactadores	3		4		7
Otros	5	5	6	4	20



1.15

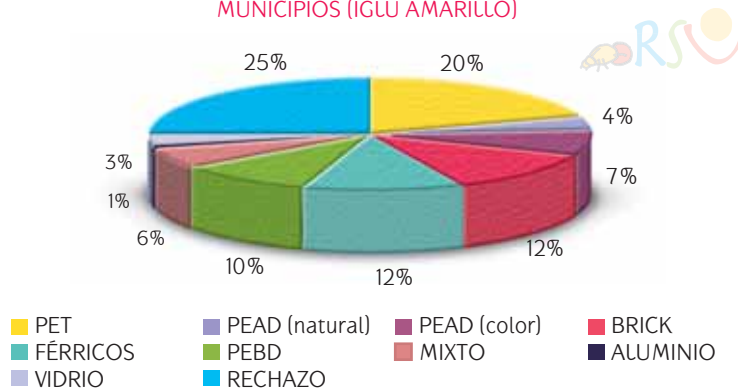
PLANTA DE ALMAGRO

1.15.1. PLANTA DE ENVASES LIGEROS AÑO 2.007.

Durante el año 2.007 se han recogido en los contenedores amarillos, de los municipios adscritos al Consorcio, un total de 3.398.636 kgs de residuo selectivo de envases ligeros, un 16% más que en el año 2.006, tal como se observa en el siguiente gráfico dividido en los diversos materiales (kgs) de los que se compone el referido residuo:

PET	PEAD (natural)	PEAD (color)	BRICK	FÉRRICOS	PEBD	MIXTO	ALUMINIO	VIDRIO	RECHAZO	TOTAL
671.870	127.722	237.840	397.236	417.015	346.975	194.660	41.605	93.000	870.713	3.398.636

RECOGIDA SELECTIVA DE ENVASES LIGEROS EN MUNICIPIOS (IGLÚ AMARILLO)



PRODUCCIÓN

Igualmente, el residuo recogido de envases ligeros durante el año 2007 tanto de municipios consorciados como de empresas adscritas al servicio, asciende a la cantidad de 6.099.242 kgs., con un aumento del 27% con respecto al año anterior, tal como se muestra en el siguiente gráfico dividido en los diversos materiales (kgs) de los que se compone el referido residuo:

PET	PEAD (natural)	PEAD (color)	BRICK	FÉRRICOS	PEBD	MIXTO	ALUMINIO	VIDRIO	RECHAZO	TOTAL
671.870	127.722	237.840	814.940	417.015	346.975	194.660	41.605	93.000	3.153.615	6.099.242

RECOGIDA SELECTIVA DE ENVASES LIGEROS EN MUNICIPIOS Y EMPRESAS

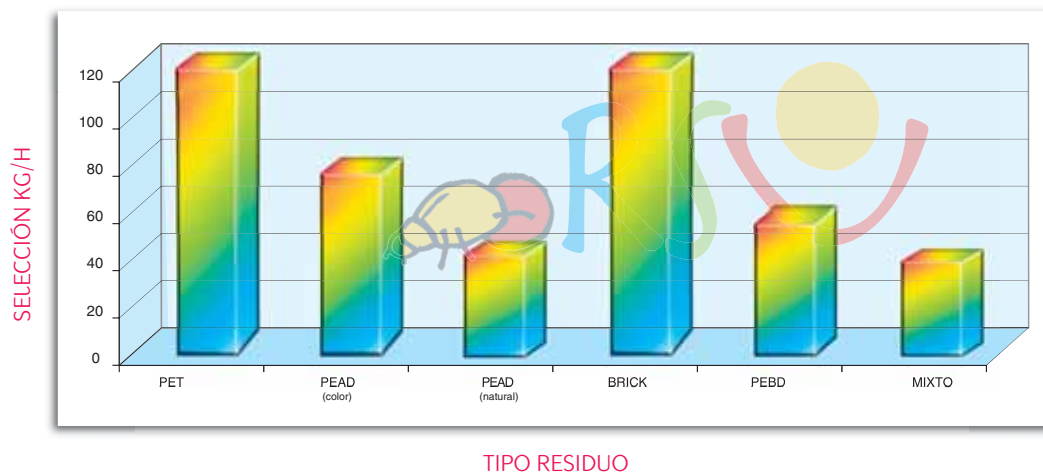


La capacidad de tratamiento ha sido de 11.058 kgs/día y de 1.346 kgs/hora, siendo la recogida media diaria de 11.417 kgs.



➔ 1.15.2. PERSONAL DE SELECCIÓN

Cada trabajador ha tratado 98 kgs/hora de media en envases ligeros, por lo que las horas totales mensuales que se han dedicado a la selección de envases ligeros han ascendido a 2.908 horas.







2.1

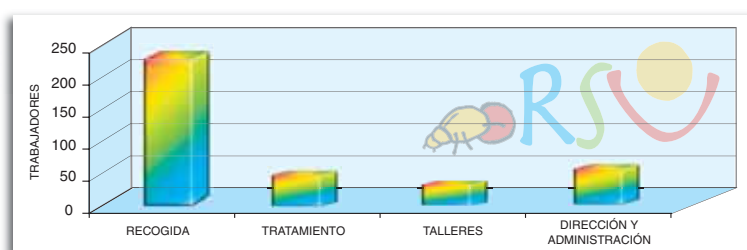
RECURSOS HUMANOS.

2.1.1. PLANTILLA. AÑO 2.007.

A 31 de Diciembre de 2.007 la plantilla de trabajadores estaba compuesta por 288 personas, con una media de 293 trabajadores en el año y con un total de jornadas cotizadas durante el año de 103.923.

Por actividades, se distribuye la plantilla de la siguiente forma:

Distribución de los Trabajadores por Actividades

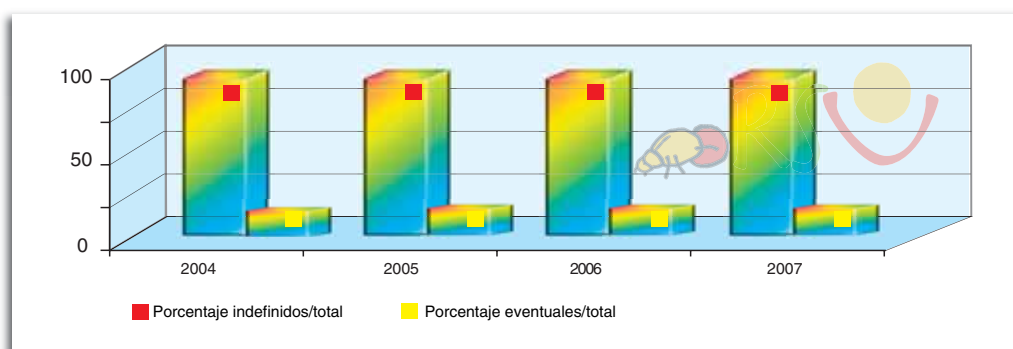


2.1.2. EVOLUCIÓN DE PERSONAL PERIODO 2.004 – 2.007

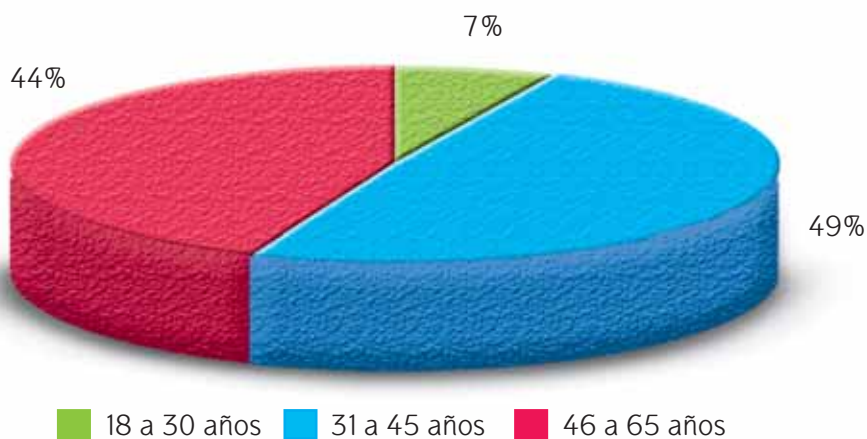
PLANTILLA FIJA	2004	2005	2006	2007
Gerente	1	1	1	1
Directores de Área	3	3	3	4
Jefes de Área	9	9	8	8
Jefe de Zona	1	1	1	1
Encargados	6	6	6	6
Administrativos	1	1	5	5
Auxiliares de Planta	8	8	9	9
Maquinistas	7	7	4	4
Conductores-mecánicos	5	6	7	7
Conductores	67	68	71	69
Palistas	7	6	6	6
Auxiliares Administrativos	8	4	4	7
Peones	116	115	114	121
TOTAL TRABAJADORES	239	235	239	248

PLANTILLA EVENTUAL	2004	2005	2006	2007
Encargados	0	0	1	2
Conductor-mecánico	1	0	0	0
Conductores	2	1	0	0
Auxiliar Administrativo	1	2	1	0
Peones	17	31	36	38
TOTAL TRABAJADORES	21	34	38	40

Indefinidos/Eventuales Periodo 2004 - 2007



Distribución de la Plantilla por Edades



2.2

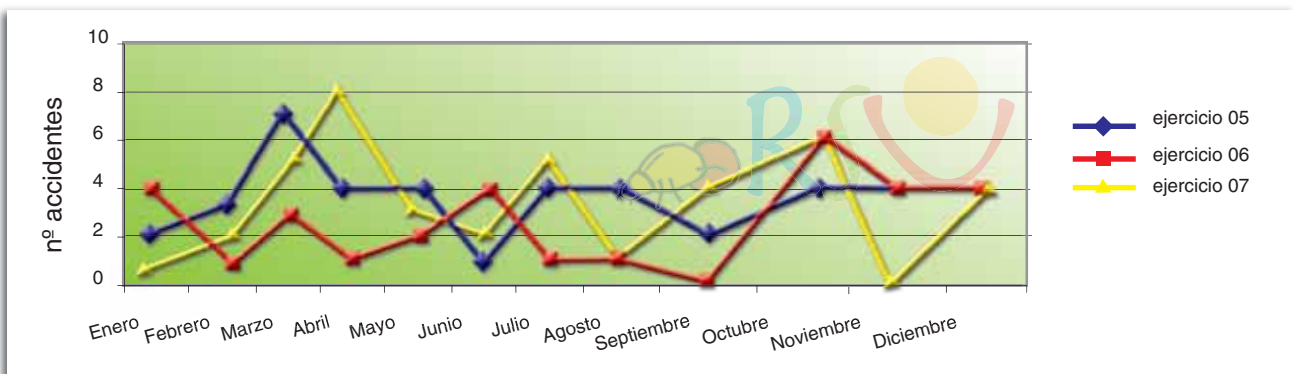
ACTIVIDADES PREVENTIVAS DEL AÑO 2.007

Durante el año se ha hecho una planificación de la actividad preventiva basándose en el estudio continuo de la evolución de los siniestros en la empresa. En base a éstos se configuran las estrategias que buscan la consecución del objetivo fundamental de la empresa: "reducir la siniestralidad laboral".

Los indicadores de siniestralidad, un año más, apuntan hacia la estabilidad en estos marcadores, lo que significaría que se tiende hacia el control de las situaciones de riesgo y por tanto al fin último de cualquier sistema de gestión de la prevención de los riesgos laborales.

El grafico que a continuación se expone, manifiesta estas conclusiones.

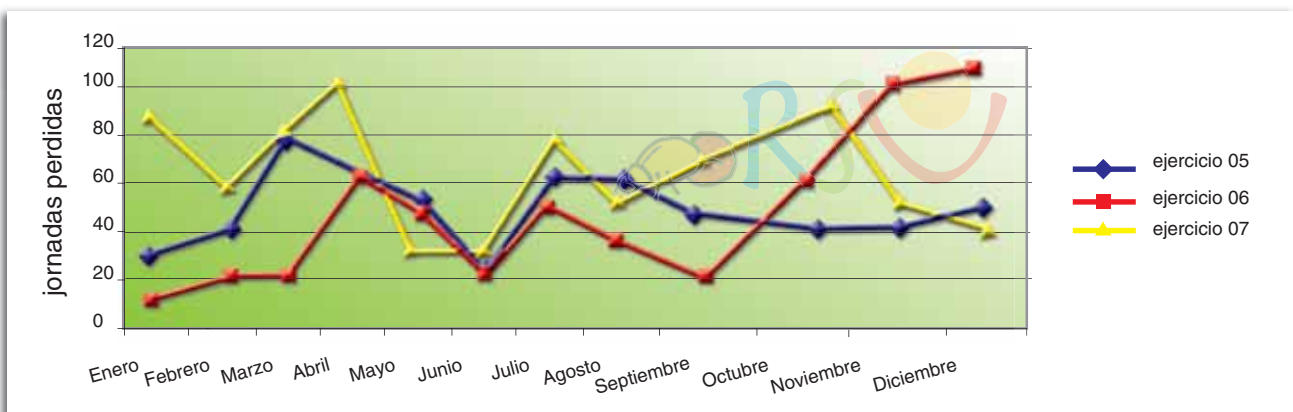
Siniestralidad



Si comparamos datos veremos que en este ejercicio hemos tenido 41 accidentes, de los cuales 2 se debieron a recaídas y 1 a un accidente "in itinere". Se está estabilizando y con tendencia a la disminución sustancial del número de accidentes, frente a plantillas más elevadas y con mayor variedad de servicios.

La evolución de las jornadas perdidas son también significativos, tal como se observa en el cuadro de evolución de los últimos años:

Jornadas Perdidas



Evidentemente debemos pensar que son las actuaciones adoptadas las que dan sus frutos, siendo las más importantes las siguientes:

- ▶ Cierre de la planificación con el Servicio de Prevención.
- ▶ Actualización de todas las evaluaciones de riesgos de los centros, revisando todas las mediciones hasta ahora realizadas y realizando nuevas exploraciones.
- ▶ Implantación de los planes de emergencia y evacuación de todos los centros de trabajo.
- ▶ Mediciones de emisiones radioeléctricas.
- ▶ Revisiones de protocolos de accidentes y de seguridad en diversas tareas
- ▶ Legalizaciones y revisiones periódicas de maquinarias y equipos de trabajo.
- ▶ Vigilancia de la Salud con exámenes clínicos y reconocimientos periódicos
- ▶ La formación al inicio de la actividad laboral y la formación continuada de los trabajadores (actuaciones en caso de emergencia y evacuación, específicas en el trabajo que se desarrolla en determinados puestos, especiales para acceso a empresas externas, etc).
- ▶ Pliegos de condiciones y coordinación de actividades preventivas.
- ▶ Elección del vestuario, equipos de protección y equipamientos en general.
- ▶ Inspecciones periódicas y de control en todos los centros de trabajo.



2.3

APLICACIONES INFORMÁTICAS

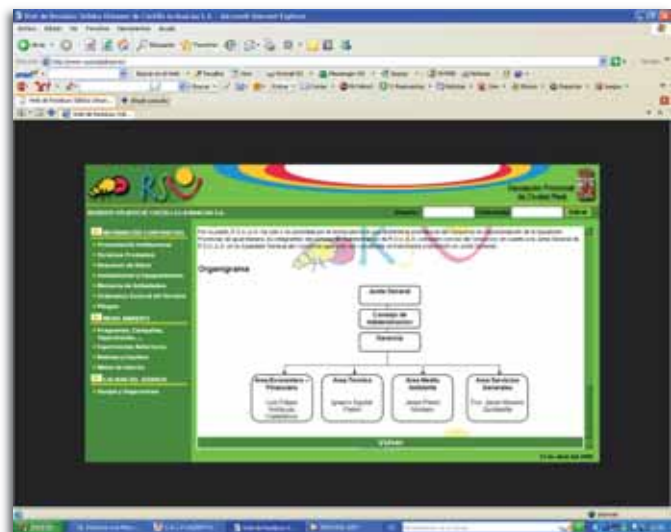
Durante el año 2007 se ha continuado la línea de desarrollo y mejoras llevadas a cabo en el año 2006 ampliándose la funcionalidad de la aplicación G.A.C.P. (Gestión de Actividades y Control de la Producción) que da soporte a la toma de datos y decisiones de los diferentes departamentos de RSU. El objetivo principal ha sido como en años anteriores facilitar la labor de la gestión de todos y cada uno de nuestras áreas y centros de trabajo.

El volumen de datos tratado diariamente por la aplicación GACP requiere de una gran infraestructura que la soporte, actualmente contamos con una base de datos formada por 184 tablas de datos y por 646 procedimientos que realizan algún tipo de tratamiento de datos, ocupando casi 150 Mbytes de información, así mismo la información departamental almacenada ha aumentado considerablemente por lo que ha sido necesario mejorar parte de la estructura existente añadiendo un nuevo servidor destinado al alojamiento de datos, alcanzando de esta forma la cantidad de 1.200 Gbytes de espacio disponible. Adicionalmente, este nuevo servidor realiza otras tareas importantes como pueden ser el envío de emails de comunicación entre los usuarios de la página web de RSU y el departamento de servicios generales o el control del surtidor de gasoil automatizado situado en el centro de Almagro.

En la actualidad contamos con una infraestructura de red importante, utilizando tecnologías punteras como redes de fibra óptica que nos garantizan velocidad en las transmisiones o redes PreWimax (radiofrecuencia) para interconectar los centros periféricos, que utilizando la banda de los 5,4Ghz llegan a enlaces de red tan distantes como el de la planta de Almagro que alcanza los 30 kilómetros. Por último disponemos de redes VPN para la interconexión de los diferentes centros periféricos sobre líneas ADSL.

Al disponer de esta gran infraestructura ha sido posible implantar la tecnología telefónica de Voz IP, lo que ha supuesto una mejora organizativa importante al unificar todos los teléfonos de los diferentes centros en un solo punto y al acceso por extensiones a cada uno de los puestos de trabajo de RSU ya estén ubicados en las oficinas centrales o en cualquiera de los centros de Almagro, Almodovar, Valdepeñas o Ciudad Real. Esta mejora también aporta un significativo ahorro económico al carecer de coste alguno las llamadas internas en toda la red RSU.

Así mismo se ha procedido a renovar parte de la flota de ordenadores y equipamientos continuando con la filosofía de innovación y mejora tecnológica marcada por la empresa en los últimos años.



En el apartado de nuevos desarrollos y mejoras de la aplicación GACP como módulos más significativos desarrollados en el año podemos destacar :

► **Hoja de Servicios**

La confección de las hojas de servicio a los ayuntamientos es una tarea ardua y laboriosa que debemos elaborar anualmente, este año se ha mejorado la aplicación para integrar un modulo completo que lo gestione ayudando a obtener una mejor calidad en la gestión y seguimiento de las hojas de servicio anuales utilizando para ello menos tiempo de trabajo.

► **Mejoras en el Módulo de Facturación**

Ya en el año 2006 este fue uno de los puntos de mejora más importantes y en este año 2007 se ha incrementado la funcionalidad del módulo para llegar a conseguir un seguimiento y control de la facturación de RSU mucho más intenso y estricto. Se ha mejorado el sistema mediante la incorporación de la imagen digitalizada de cada una de las múltiples facturas que se gestionan diariamente, consiguiendo de esta manera que con la ayuda de los filtros de búsqueda localizar cualquier factura sea cuestión de unos pocos segundos.

Igualmente para controlar que el pago de cada una de las facturas se haga de forma correcta y siempre contando con el visto bueno de su responsable se ha implantado un sistema de firmas de autorización de pago para cada factura.

► **Mejoras en el Módulo de Gestión de Gasoil**

Ya se contaba con un módulo de control y seguimiento del consumo de gasoil de los depósitos propiedad de RSU. En este año 2007 se ha procedido a instalar un nuevo surtidor de gasoil automatizado, el cual surte a los vehículos de RSU previa inserción de una tarjeta que identifica al vehículo, controlando los kilómetros realizados y los litros consumidos. Estos datos son recibidos por el nuevo servidor incorporado e introducidos en el sistema de forma inmediata. De esta forma el control sobre los consumos y kilómetros de los vehículos se ve reforzado, a la vez que se conoce prácticamente en tiempo real el estado del depósito. La previsión es durante el año 2008 extender este sistema progresivamente al resto de centros.

Referencia	Proveedor	Importe	Fecha Pago	Método Pago	Estado
000001	LUIS TEJADO S.L.	1551.81	06/10/07	CHEQUE	P
000002	DEFESAR CASTILLA LA MANA	182.1	06/10/07	CHEQUE	P
000003	DEFESAR CASTILLA LA MANA	1500.25	06/10/07	CHEQUE	P
000004	DEFESAR CASTILLA LA MANA	6642.59	06/10/07	CHEQUE	P
000005	DEFESAR CASTILLA LA MANA	776.54	06/10/07	CHEQUE	P
000006	DEFESAR CASTILLA LA MANA	323.29	06/10/07	CHEQUE	P
000007	DEFESAR CASTILLA LA MANA	1490.91	06/10/07	CHEQUE	P
000008	DEFESAR CASTILLA LA MANA	472.3	06/10/07	CHEQUE	P
000009	ENRIQUE FERNANDEZ PACHE	2860.25	06/10/07	CHEQUE	P
000010	ESABE VIGLANZA S.A.	2125.21	06/10/07	CHEQUE	P
000011	COMERCIAL HISPANO RECAM	5315.86	06/10/07	CHEQUE	P
000012	MONEDA AROUPEÑO	1007.59	06/10/07	TRANSFERENCIA	P
000013	MONEDA AROUPEÑO	1709.4	06/10/07	TRANSFERENCIA	P
000014	ALDO ORADO GARCIA	672.8	06/10/07	TRANSFERENCIA	P
000015	CLAUDIO BARBA MESPINO	5.5	06/10/07	CHEQUE	P
000016	WITA GUTIERREZ GARCIA	29.5	06/10/07	CHEQUE	P
000017	JOSE LUIS GABEZAS DELGADO	112.84	06/10/07	CHEQUE	P
000018	ALDO ORADO GARCIA	11.1	06/10/07	CHEQUE	P

► **Control de Entradas Externas de Selectiva**

Para un mejor control sobre los kilogramos recogidos tanto de papel/cartón, vidrio y envases se ha implementado un nuevo módulo que gestiona cualquier tipo de entradas externas de residuos. Esta gestión se completa con un completo repertorio de informes mediante los cuales es posible el análisis de estos datos por parte del área de Medio Ambiente

► **Informe de Evolución de los Circuitos**

Para poder realizar un mejor seguimiento de los circuitos de recogida, tanto de los de selectiva como los de residuos urbanos se han implementado varios informes para poder llevar a cabo el mismo. Mediante estos se obtienen los datos de horas realizadas, kilogramos recogidos y kilómetros realizados por cada uno de los circuitos de recogida y se analizan y comparan con los datos de los dos años anteriores

► [Página Web www.rsuciudadreal.es](http://www.rsuciudadreal.es)

La página web de RSU ha cumplido su primer año de vida y ha estado en constante evolución, intentando dar al ciudadano la máxima información posible acerca de la actividad de RSU y sirviendo como punto de encuentro entre RSU y el ciudadano.



Durante el año 2007 se han tenido un total de 1.744 visitantes distintos que han accedido a www.rsuciudadreal.es en 2.977 ocasiones, con un total de 36.850 páginas visitadas y 88.213 solicitudes servidas, dando resultado a un tráfico total de 2.05Gbytes. El grueso de visitas se ha producido desde ordenadores residentes en España, si bien hemos recibido visitas desde países tan diversos como Italia, México, Perú, Argentina o Colombia.



ÁREA DE MEDIO AMBIENTE

3.1

PLANIFICACIÓN DEL ÁREA Y ACTIVIDADES DESARROLLADAS.

Durante el año 2.007 las principales actividades desarrolladas por el Área de Medio Ambiente vienen a resumirse en las siguientes:

- ▶ Recogida selectiva: papel/cartón, vidrio, envases y pilas y acumuladores de telefonía móvil.
- ▶ Puntos limpios fijos.
- ▶ Ecopuntos
- ▶ Campañas de sensibilización
- ▶ Residuos peligrosos: pequeños productores
- ▶ Relaciones con Ecoembes
- ▶ Relaciones con Ecovidrio
- ▶ Gestión de inertes en la escombrera de Cabeza del Palo
- ▶ Control vertederos
- ▶ Resolución de incidencias rutinarias
- ▶ Recogida puerta a puerta de voluminosos
- ▶ Apoyo al Departamento de Facturación informando de servicios relativos a contratos
- ▶ Animales muertos
- ▶ Rps (Larache y nuestros centros)

Como aspectos novedosos más importantes de la gestión del Área de Medio Ambiente a lo largo del año 2.007, cabe destacar los siguientes:

- ▶ Residuos de aparatos eléctricos y electrónicos: RAEEs (Punto limpio de Larache y Cabeza del Palo)
- ▶ Recogida selectiva de aceite usado doméstico
- ▶ Recogida selectiva de vidrio en canal HORECA
- ▶ Planta RCDs

3.2

DESCRIPCIÓN DE RELACIONES COMPETENCIALES DEL ÁREA

➡ A. RECOGIDAS SELECTIVAS.

Globalmente durante el año 2007 se ha producido un incremento porcentual del 10,35% lo que ha supuesto un incremento muy notable de la tasa de recuperación per cápita de cada ciudadano que se sitúa en los 46,56 kgr/hbte/año.

Durante el pasado año 2007 se ha producido un incremento en todos los tipos de recogida selectiva consiguiendo una recuperación global neta de 1.000 toneladas por encima de la establecida en el año 2006. Destaca fundamentalmente la recuperación de vidrio que ha crecido un 33% respecto del año anterior y la de envases que mantiene su regular crecimiento en torno al 16%. La recuperación de papel finalmente es porcentualmente más modesta pero en toneladas supone la mayor fuente de materiales reciclados de los 3 tipos de recogida selectiva



El citado incremento porcentual se debe por aspectos como los siguientes:

- ▶ Aumento del sistema de contenerización estimado en torno al 17% sobre el año 2006.
- ▶ Gran esfuerzo en la redistribución del parque de contenedores para formar áreas de aportación.
- ▶ Continuación del programa de instalación de contenedores de recogida selectiva de vidrio para centros generados (bares y restaurantes). En total en la actualidad existen en torno a 100 unidades de contenerización destinadas casi con exclusividad a bares.
 - ▶ Implantación de un nuevo sistema de contenerización y servicio destinados específicamente al canal HORECA (hoteles, restaurantes y cafeterías), que ha permitido acceder a este colectivo a la recogida selectiva de vidrio
 - ▶ Crecimiento de las recogidas complementarias en generadores de mediano/gran tamaño.

▶ Las campañas de sensibilización cuyo efecto beneficioso para la población es claro, destacando durante este año la construcción de la pasarela de visitas que permitirá acceder a determinados colectivos que hasta estos momentos, por motivos de seguridad, no podrían visitarla.

▶ No queremos olvidar lo más fundamental “El apoyo decidido de los ciudadanos a las recogidas selectivas y por tanto al medio ambiente”.

En cada tipo de recogida selectiva se han de destacar los siguientes hechos:

▶ **Recogida Selectiva de Vidrio:**

Inicio del servicio en el segundo semestre del año, de recogida para el canal HORECA.

▶ **Recogida Selectiva de Papel y Cartón:**

En líneas generales el servicio ha funcionado correctamente a pesar de ser uno de los más problemáticos por los condicionantes volumétricos y de periodicidad.

▶ **Recogida Selectiva de Ropa Usada:**

Se continua con la recogida de los contenedores soterrados.

▶ **Recogida Selectiva de Envases Ligeros:**

Adhesión de 4 nuevos municipios con un total de 7.172 ciudadanos. En total 344.834 ciudadanos pertenecientes a 44 Ayuntamientos cuentan con este tipo de servicio a 31 de Diciembre de 2007, lo que representa un 89% de la población y un 48% del total de Ayuntamientos

▶ **Recogida Selectiva de Pilas y Acumuladores:**

El cómputo global se mantiene en 76 Ayuntamientos y 318.977 habitantes, lo que supone que el 81% de la población posee ya este tipo de servicio.



➔ B. PUNTOS LIMPIOS.

Se amplia el servicio a cuatro nuevos centros: 7.865 nuevos ciudadanos disfrutaron de este servicio. En total 240.733 habitantes cuentan con este servicio, lo que representa un 62,4% del total de la población consorciada.

El número de servicios realizados en puntos limpios se ha incrementado en un 4,4% respecto del año 2006.

➔ C. ECOPUNTOS.

Se mantiene la periodicidad y el número de servicios respecto del año anterior y se inicia la recogida de RAEEs a través de esta tipología de vehículos para proceder finalmente a depositarlos en el centro de almacenamiento que se ha ubicado en Cabeza del Palo, al lado del actual punto limpio.

➔ D. RECOGIDA SELECTIVA DE ACEITE DE USO DOMÉSTICO.

El 18 de Octubre de 2006 se inició el servicio de almacenamiento y recogida de aceite doméstico, con la instalación de un contenedor de 600 litros de capacidad y doble pared en el mercado de Ciudad Real. La periodicidad de la recogida de este residuo es en principio semestral y la ausencia de problemas ha sido la tónica general en el desarrollo del servicio a lo largo de estos meses (olores, manchas, etc.).

Durante el año 2007 se instala un nuevo contenedor en el mercado de Moral de Cva. y se realiza el estudio para organizar una recogida selectiva de esta fracción en todo el territorio del Consorcio



➡ E. RECOGIDA DE APARATOS ELÉCTRICOS Y ELECTRÓNICOS (RAEES)

El 19 de Octubre se inicia el servicio de recogida selectiva de RAEES en el punto limpio de Larache y posteriormente en el de Cabeza del Palo. Previamente se habían firmado sendos convenios de colaboración con los dos sistemas integrados de gestión más importantes para este tipo de residuos.

Es esta una experiencia piloto que nos ayudará a conocer cual es la composición y la cantidad de RAEES que se depositan en nuestros puntos limpios. La inauguración de este sistema en Cabeza del Palo a principios de 2007 ha permitido que 60 Ayuntamientos dependientes del Ecopunto posean automáticamente este servicio.

Los datos de recuperación aportado por los dos SIG son los siguientes:

-ERP: 68,14 toneladas de RAEES:

-Asimelec: 70,85 toneladas de RAEES:



➡ F. RECOGIDA SELECTIVA DE VIDRIO EN CANAL HORECA

A finales del año 2006 comienza a realizarse el diseño del programa de recogida selectiva de vidrio en el canal HORECA (hoteles, restaurantes y cafeterías), a través de contenedores especiales. El programa ha consistido básicamente en la incorporación de 79 contenedores de recogida selectiva con 203 cubos rodantes y una población de 221.084 ciudadanos, habiéndose implantado en 9 municipios de la provincia de Ciudad Real. Este programa se plantea como objetivo la captación de al menos el 30% del vidrio que se genera en el sector y que en la actualidad, en su mayor parte es depositado en el vertedero.

Los resultados son más que satisfactorios; se han retirado 72.513 kgs.



➡ G. ELABORACIÓN DE DOCUMENTOS (INFORMES Y PROYECTOS) PARA LA OBTENCIÓN DE LA LICENCIA MUNICIPAL DE OBRAS PARA LA EJECUCIÓN DEL PROYECTO DE AMPLIACIÓN DEL CENTRO DE TTO. DE ALMAGRO.

Planificación económica del plan de vigilancia ambiental, Proyecto específico de medidas correctoras y preventivas de la contaminación atmosférica, Anexo técnico de lucha antivectorial, etc. Durante el año 2007 se elabora todo este conjunto de documentos necesarios para la obtención de la licencia municipal.

➡ H. AUTORIZACIÓN AMBIENTAL INTEGRADA (IPPC).

Al inicio del año 2006 se adjudica la redacción y tramitación del expediente correspondiente a la autorización ambiental integrada necesaria para la puesta en marcha del centro de tratamiento de Almagro. Con fecha 30 de Mayo de 2007 se presenta ante la Consejería de Medioambiente de la Junta de Comunidades la solicitud de Autorización Ambiental Integrada.

➔ I. PLANTA DE RCDS.

Con la planta móvil de reciclaje de residuos de construcción y demolición (RCDs) se han realizado los siguientes trabajos:

Reparación y acondicionamiento del camino del “Puerto de Valderrepisa” en el término municipal de Fuencaliente:

Para la mejora de este camino se utilizaron unos 30.000 m³ de materiales procedentes de una obra que en su día realizó el Ministerio de Obras Públicas.

Las actuaciones llevadas a cabo para la mejora de dicho camino, contribuyeron a la recuperación de este entorno y a la conservación de un ecosistema con una gran diversidad y riqueza de especies.

Mejora de los caminos de “Molino de Chaves” y “De la Hoya”, en el término municipal de Valdepeñas:

Se obtuvieron unos 20.000 m³ de material machacado y con ello se ha conseguido eliminar parte de los residuos existentes en una de las escombreras que hay en los alrededores de Valdepeñas, y se le ha dado un valor a un material sin uso, que dañaba visiblemente los alrededores del municipio.

Actualmente la planta móvil de reciclaje de RCDs está emplazada en La Atalaya (Ciudad Real):

Está tratando los 15.000 m³ de materiales procedentes de la demolición del antiguo edificio sanitario de “La Atalaya”.



3.3

CAMPAÑAS DE SENSIBILIZACIÓN.

La campaña de sensibilización del pasado año 2007 abarcó las siguientes actividades:

➡ A. CAMPAÑA EN CENTROS ESCOLARES

Se impartieron 769 acciones formativas, en 155 centros, en las que participaron un total de 16.400 alumnos de 4º, 5º y 6º de EPO y 1º y 2º de ESO

➡ B. AMAS DE CASA

Desde la Dirección del Área de Servicios Generales (en su día Gerencia), se realiza esta campaña en todos aquellos ayuntamientos de nuevo ingreso en la recogida selectiva de envases.

➡ C. CONCURSO DE CARTELERÍA MEDIOAMBIENTAL

En este segundo concurso se presentaron un total de 5.247 trabajos realizados por alumnos de los 136 centros escolares participantes en la campaña de sensibilización. Estos datos representan el 88% del total de centros participantes en la campaña de sensibilización.

Esta edición del concurso de cartelería medioambiental ha supuesto respecto de la del año anterior un incremento del 12%, tanto en centros escolares como en alumnos.

Como en años anteriores se repartieron un total de 6.000 € distribuidos en 5 premios de 1.200 € cada uno.

La entrega de premios tuvo lugar en la Excm. Diputación de Ciudad Real el 15 de Junio de 2007 con asistencia tanto del Presidente del Consorcio como del Presidente de la Diputación.



➡ D. CONFECCIÓN Y DISTRIBUCIÓN DEL CALENDARIO AÑO 2007

Se distribuyeron un total de 90.000 calendarios repartidos entre los 44 municipios integrados en el sistema de recogida selectiva de envases ligeros.



➡ E. INAUGURACIÓN DE LA NUEVA PASARELA DE VISITAS EN EL CENTRO DE TRATAMIENTO DE ALMAGRO

La inauguración de esta infraestructura imprescindible para hacer visitable la planta, tuvo lugar el 11 de Noviembre de 2007 con asistencia de Consejeros y Presidente del Consorcio



➔ F. FENAVÍN

Como acto promocional del nuevo servicio de recogida selectiva de vidrio en el canal HORECA, se puso en funcionamiento, en colaboración con Ecovidrio, un sistema de recogida y transporte del vidrio generado en la Feria Nacional del Vino celebrado la tercera semana del mes de Mayo de 2007. Los resultados fueron muy buenos con una recuperación de casi 10.000 kilogramos equivalentes a 30.000 botellas. Estos datos sitúan a Fenavin a nivel de otras grandes ferias de influencia internacional en materia de recuperación de vidrio





7

ÁREA TÉCNICA

4.1

OBRAS Y EJECUCIÓN DE SERVICIOS.

Durante el año 2007 se han terminado las obras promovidas por la J.C.C.M. y financiadas mediante fondos europeos de los sellados de los vertederos de Valdepeñas y Almodóvar del Campo.

A primeros de año ha comenzado la obra de la ampliación del C.T.R. de Almagro consistente en nuevo vaso de vertido y ampliación de la planta de compostaje y afino. Esta obra también ha sido promovida por la JCCM y financiada mediante fondos europeos.



Se han supervisado las obras promovidas por la JCCM y dirigidas las promovidas por RSU,SA.

Se han unificado los servicios de recogida de inertes y voluminosos en la E.T. de Ciudad Real y los de fracción orgánica más resto en el C.T.R. de Almagro.

El vertedero sellado de Almodóvar del Campo ha generado 260.000 m³ de biogás que han sido quemados en antorcha mientras que el vertedero sellado de Valdepeñas ha generado 690.000 m³ de biogás que han sido quemados en antorcha. El millón de m³ de biogás ha evitado el deterioro de la capa de ozono al transformar el CH₄ en CO₂.

Además la J.C.C.M. ha adjudicado los siguientes servicios:

- ▶ Asistencia técnica para la redacción del proyecto de sellado del actual vertedero de Almagro.
- ▶ Asistencia técnica para la redacción del proyecto de mejoras en las instalaciones para el almacenamiento de residuos y gestión del rechazo de la planta de reciclaje del CTR de Almagro.



Por otra parte, R.S.U., S.A. ha realizado las siguientes inversiones en equipos y equipamientos:

- ▶ 15 contenedores de voluminosos de 30 m³
- ▶ 1 cabeza tractora con semirremolque para la E.T. de Almadén por renting.
- ▶ 11 recolectores compactadores para recogida trasera de fracción orgánica más resto por renting (1 para la E.T. de Almodóvar, 1 para la E.T. de Ciudad Real, 6 para la E.T. de Valdepeñas y 3 para el C.T.R. de Almagro).
- ▶ 1 camión lavacontenedores para el C.T.R. de Almagro.
- ▶ Adjudicación de 2 camiones por renting; un recolector-compactador de recogida trasera de fracción orgánica más resto de 23 m³ para la E.T. de Almadén y un compactador de carga superior para recogida selectiva de envases ligeros para el C.T.R. de Almagro.
- ▶ Adjudicación de 100 contenedores de envases ligeros de 3 m³
- ▶ Adjudicación de 75 contenedores de 1.000 litros, 700 de 800 litros y 180 de 360 litros para la recogida de fracción orgánica más resto a distribuir por todos los municipios del Consorcio.

Además R.S.U.,S.A. ha ejecutado las siguientes obras:

- ▶ Elevación del lavadero de la E.T. de Ciudad Real
- ▶ Pasarela de visitas de la planta de envases del C.T.R. de Almagro
- ▶ Cocheras para camiones en la E.T. de Ciudad Real



4.2

PLANIFICACIÓN Y PROYECTOS.

Durante el año 2007 se han realizado los siguientes trabajos:

- ▶ Realización de la recogida diaria de domingos y festivos en período estival (entre el 1 de Julio al 30 de Septiembre) solicitado por 35 municipios, más los cuatro en los que se recoge todo el año, que implica la realización de este servicio para una población estimada en más de 304.000 habitantes, prosiguiendo con la mejora en la prestación del servicio de recogida de residuos orgánicos, ya iniciada durante el año 2.006. Los municipios adscritos fueron los siguientes: Alamillo, Abenójar, Alcoba de los Montes, Alcubillas, Alambra, Almagro, Anchuras, Argamasilla de Calatrava, Bolaños de Calatrava, Cabezarados, Calzada de Calatrava, Caracuel, Chillón, Daimiel, Fernán Caballero, Fuencaliente, Fuenllana, Granátula de Calatrava, Guadalmez, Hinojosas de Calatrava, Llanos del Caudillo, Montiel, Moral de Calatrava, Navalpino, Navas del Estena, Picón, Piedrabuena, Poblete, Valenzuela de Calatrava, Villamayor de Calatrava, Villanueva de San Carlos, Villar del Pozo, Villarrubia de los Ojos y las pedanías de Ciudad Real de Valverde y Las Casas.
- ▶ Estudio de viabilidad técnico-económico de automatización de la planta de envases de Almagro
- ▶ Asistencia técnica para la redacción del proyecto de aula medioambiental
- ▶ Incremento del lavado de los contenedores durante el período estival, reduciendo la periodicidad del lavado a tan solo 15 días
- ▶ Se revisa el procedimiento de gestión de incidencias
- ▶ Se actualizan las hojas de servicio de los municipios
- ▶ Se firma el contrato con la UTE BIOVAL que explotará y mantendrá las instalaciones para la valorización energética de los vertederos recientemente sellados



- ▶ Se actualiza la página web del Consorcio. La dirección es www.rsuciudadreal.es y se divide en cuatro bloques:
 - Información particular a cada ayuntamiento con su usuario y contraseña
 - Información corporativa de R.S.U.,S.A.
 - Divulgación de las actividades y noticias de R.S.U.,S.A.
 - Recepción de quejas, sugerencias y preguntas frecuentes
- ▶ Se convierten en diurnos 6 circuitos nocturnos de recogida de fracción orgánica más resto quedando al final 24 circuitos de recogida diurnos y 13 de recogida nocturnos
- ▶ Se realiza la memoria de actividades de la empresa del año 2006
- ▶ Se realizan informes de control y desviación de rutas de E.L., de P/C de Defesa y RSU,SA, vidrio y F.O.+resto, analizando los kilogramos, las horas y los kilómetros con sus variaciones mensuales y anuales respecto a los dos años anteriores



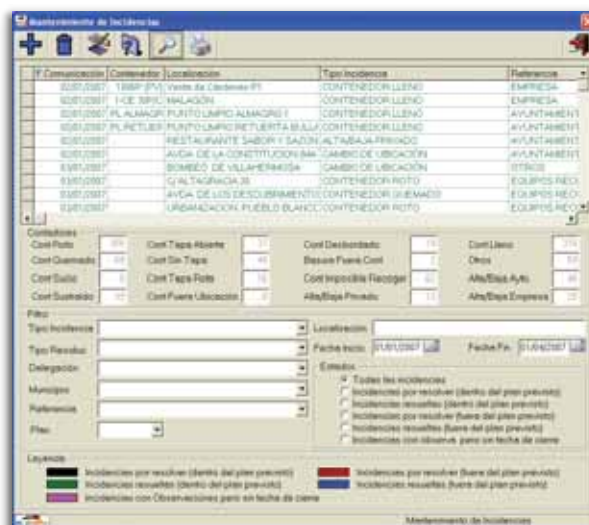
- ▶ Se adjudica la gestión de la escombrera de Cabeza del Palo
- ▶ Comienza a trabajar en doble turno la planta de envases ligeros del CTR de Almagro
- ▶ Se comienza a trabajar con el módulo de mantenimiento de vehículos del G.A.C.P
- ▶ Se prepara pliego para instalación sobre vertederos sellados de plantas fotovoltaicas
- ▶ Elaboración de informe para ayuntamientos sobre la instalación de contenedores soterrados en los municipios

4.3

CONTROL Y CAUIDAD

Se han gestionado 5.184 incidencias a través del Programa de Gestión de Incidencias (PGI) del G.A.C.P. lo que implica una variación del +19`1%:

- ✓ 36% por contenedores llenos
- ✓ 22% por contenedores rotos
- ✓ 7% por otros
- ✓ 6% altas/bajas/cambio contenedor
- ✓ 5% por contenedores quemados
- ✓ 5% por contenedores imposibles de recoger
- ✓ 4% por contenedores tapa abierta
- ✓ 4% por contenedores sustraídos
- ✓ 3% por nueva incidencia
- ✓ 3% por contenedores sin tapa
- ✓ 2% por contenedores con tapa rota
- ✓ 1% por contenedor nuevo
- ✓ 1% por contenedor fuera de ubicación
- ✓ 0,4% por basura fuera del contenedor
- ✓ 0,1% por contenedor sucio



El número de inspecciones realizadas en los municipios ha sido de 222, habiéndose inspeccionado 23.357 contenedores, lo que a nivel estadístico representa que cada contenedor lo hemos inspeccionado 1,2 veces al año. El número de incidencias medio detectado en la inspecciones es del 0,69% es decir que encontramos una incidencia cada 135 contenedores inspeccionados.





Residuos Sólidos Urbanos
de Castilla - La Mancha, S.A.